

Chiffres clés du tourisme des Pays de la Loire

2019



LE TOURISME EN PAYS DE LA LOIRE

Sommaire

Carte d'identité des Pays de la Loire p.3

L'offre d'hébergement

Estimation de la capacité d'accueil p.5
L'offre en hôtellerie de tourisme p.6
L'offre en hôtellerie de plein air p.7
L'offre : synthèse p.8

Focus sur la clientèle espagnole p.9

La fréquentation des hébergements

La fréquentation en Pays de la Loire p.10
Analyse des données de fréquentation
hôtels et campings par marché p.11
La fréquentation en hôtellerie de tourisme p.12
La clientèle en hôtellerie de tourisme p.13
La fréquentation en hôtellerie de plein air p.14
La clientèle en hôtellerie de plein air p.15
La fréquentation : synthèse p.16

Focus sur la clientèle néerlandaise p.17

Panorama des activités et événements

Les activités de loisirs p.19
Les Offices de Tourisme p.21
Les principaux événements et lieux de visite p.22

GLOSSAIRE

- **Arrivée** : une personne arrivant dans un hébergement
- **Centre de vacances** : hébergement collectif destiné aux jeunes âgés de 4 à 17 ans, lors de leurs congés scolaires, ou de leurs loisirs
- **Chambre d'hôtes** : hébergement touristique situé dans l'habitation du propriétaire ou dans un bâtiment attenant
- **Durée moyenne de séjour (DMS)** : rapport entre le nombre de nuitées et le nombre d'arrivées
- **Emplacement de passage (nu et équipé)** : destiné à une clientèle touristique qui n'y élit pas domicile
- **Emplacement équipé** : où sont installées des habitations de type mobile-homes, chalets
- **Emplacement nu** : parcelle sans installation d'habitations légères
- **Gîte de groupe** : hébergement généralement en chambre collective
- **Gîte rural** : meublé de tourisme situé en milieu rural
- **Hôtellerie de plein air** : ensemble des campings
- **Meublé de tourisme** : villa ou appartement loué à une clientèle de passage
- **Nuitée** : une nuit passée par une personne dans un hébergement

- **Séjour** : au moins une nuit en lieu fixe. La durée du séjour est comptabilisée en nuits, les séjours peuvent être professionnels ou personnels

SOURCES ET MÉTHODOLOGIE

L'estimation des lits touristiques se calcule sur la base des ratios définis par la DGE :

- Campings : nombre d'emplacements nus X 3 ; nombre d'emplacements équipés X 4
- Chambres d'hôtes : nombre de chambres X 2
- Gîtes et meublés : nombre de gîtes X 4
- Hôtels : nombre de chambres X 2
- Résidences secondaires : nombre de résidences X 5

Les résultats présentés ici portent sur l'année 2018. Ils sont définis à méthodologie constante par rapport aux publications précédentes. Ils sont issus de différentes sources nationales (Compte Satellite du Tourisme, INSEE, DGE...), régionales et départementales. Ce document est réalisé par eStaRT, l'Observatoire Régional du Tourisme (ORT) des Pays de la Loire, en collaboration avec ses partenaires.

CARTE D'IDENTITÉ DES PAYS DE LA LOIRE

Présentation générale du territoire



5

départements
(Loire-Atlantique, Maine-et-Loire,
Mayenne, Sarthe et Vendée)

7

grandes agglomérations :
Nantes, Saint-Nazaire, Angers,
Cholet, Le Mans, Laval et
la Roche-sur-Yon

32 082

km² de superficie : près de
6 % de la superficie de la France
métropolitaine

1272

communes

3,8M

d'habitants, 8^e région française,
5,8 % de la population française

118

habitants par km²

14 100

entreprises touristiques (sur
l'ensemble des activités
touristiques)

19M

de visiteurs
chaque année*

+60 000

emplois touristiques en août

*Estimation ORT calculée à partir de données et de sources différentes.

CARTE D'IDENTITÉ DES PAYS DE LA LOIRE

ZOOM

ATOUTS NATURELS



450 KM

de littoral et 2 îles
(Yeu et Noirmoutier)



215 KM

de plage



250 KM

de Loire dont 75 km inscrits
au Patrimoine Mondial de
l'UNESCO



4

Parcs Naturels Régionaux
(Brière, Loire-Anjou-Touraine,
Normandie-Maine, Marais
poitevin) et 19 réserves
naturelles régionales labellisées

Atouts et équipements touristiques en Pays de la Loire

Transports/Axes de communication

- **660 km d'autoroutes**, 433 km de route nationales
- **131 gares et 20 TGV** Nantes/Paris par jour allers/retours
- **1^{er} aéroport du Grand Ouest Nantes Atlantique** : 106 destinations dans le monde, 26 compagnies aériennes de réseau régulier et 6,2 millions de passagers
- **375 km de rivières navigables**
- **3 000 km d'itinéraires cyclables** balisés et sécurisés
- **26 720 km d'itinéraires de randonnée pédestre**
- **2 800 km d'itinéraires équestres** recensés dont 683 km inscrits au plan départemental des itinéraires de promenade et de randonnée

Équipements et labels

- **Nantes Atlantique 1^{er} port de la façade atlantique**, 12 escales touristiques de paquebots près de 10 000 passagers accueillis
- **68 ports et mouillages de plaisance** : 50 sur le littoral (dont 13 ports à flot)
- **706 établissements labellisés Accueil Vélo**
- **23 centres équestres labellisés « Centre de Tourisme Equestre »** et 158 Ecoles Françaises d'Equitation
- **33 golfs**
- **7 centres de thalassothérapie**
- **14 palais des congrès** et parcs d'exposition
- **67 Offices de Tourisme**
- **50 entreprises labellisées « Visitez nos entreprises »**
- **134 parcs**, jardins et arboretums
- **11 Villes et Pays d'Art et d'Histoire**
- **43 Petites Cités de Caractère**
- **372 communes labellisées « Villes et Villages Fleuris »**
- **3^e vignoble Français** en nombre d'AOC et 3 territoires labellisés « Vignobles et découvertes »
- **7 lieux de visite grands sites du Val de Loire** : Les châteaux de Nantes, Angers, Brissac, Samur et Brézé, l'Ecole Nationale d'Equitation, l'Abbaye Royale de Fontevraud

Sources : ORT et ses partenaires, CRIEP, INSEE, Aéroport Nantes Atlantique, Grand Port Nantes Saint-Nazaire

L'ESTIMATION DE LA CAPACITÉ D'ACCUEIL EN PAYS DE LA LOIRE

Plus de 1,4 million de lits touristiques :

Plus d'un quart en hébergements marchands et près de trois quarts en résidences secondaires. Les campings représentent plus de 58 % des lits marchands.

HÉBERGEMENTS	LOIRE-ATLANTIQUE		MAINE-ET-LOIRE		MAYENNE		SARTHE		VENDÉE		TOTAL	
	ÉTAB.*	LITS	ÉTAB.*	LITS	ÉTAB.*	LITS	ÉTAB.*	LITS	ÉTAB.*	LITS	ÉTAB.*	LITS
HÔTELLERIE DE PLEIN AIR	151	40 557	67	13 875	22	2 508	49	9 888	357	115 854	646	182 682
HÔTELLERIE DE TOURISME	261	20 606	149	9 156	52	2 404	110	6 786	190	10 412	762	49 364
MEUBLÉS CLASSÉS TOURISME**ET OU LABELLISÉS	960	4 690	606	3 146	230	1 829	325	2 042	5 007	36 336	7 128	48 043
dont "Gîtes de France" (gîtes+chalets)	483	2 458	339	1 780	198	1 119	206	1 664	605	5 616	1 831	12 637
dont "Clévacances" (habitats loisirs et chalets)	175	766	17	94	3	19	15	67	1 656	8 512	1 866	9 458
dont "Accueil Paysan"	13	88	5	20	5	26	0	0	4	48	27	182
dont "Bienvenue à la ferme"	8	98	5	53	7	72	2	9	3	17	25	249
dont "Gîtes de France groupes"	11	286	12	282	22	559	22	756	3	51	70	1 934
CENTRES DE VACANCES	21	1 784	72	5 171	14	773	36	3 414	76	8 265	219	19 407
RÉSIDENCES TOURISME	55	14 905	5	1 275	0	0	2	566	38	13 059	100	29 805
MAISONS FAMILIALES	3	71	18	1 336	2	310	5	358	20	1 555	48	3 630
VILLAGES DE VACANCES CLASSÉS	8	3 255	0	0	1	175	0	0	28	7 396	37	10 826
CHAMBRES D'HÔTES	427	2 286	432	3 164	146	991	278	1 951	1 015	3 270	2 298	11 662
dont "Gîtes de France"	90	637	91	593	32	239	82	587	103	1 104	398	3 160
dont "Clés Vacances"	34	101	12	72	2	5	2	10	176	448	226	636
dont "Accueil Paysan"	5	41	10	47	4	27	2	7	4	33	25	155
dont "Bienvenue à la ferme"	1	14	1	11	0	0	1	21	3	20	6	66
dont "Bienvenue au château"	5	38	12	80	2	14	1	10	4	26	24	168
AUBERGES DE JEUNESSE	1	123	1	50	1	112	1	38	1	50	5	373
TOTAL HBER. MARCHANDS	1 887	88 277	1 350	37 173	468	9 102	806	25 043	6 732	196 197	11 243	355 792
RÉSIDENCES SECONDAIRES	76 509	382 545	11 711	58 555	8 278	41 390	13 956	69 780	101 374	506 870	211 828	1 059 140
CAPACITÉ D'ACCUEIL TOTALE	78 396	470 822	13 061	95 728	8 746	50 492	14 762	94 823	108 106	703 067	223 071	1 414 932

Étab.* : Établissements - **Données de sources différentes - Sources : Insee, Relais départementaux des Gîtes, Clévacances, Accueil Paysan, Bienvenue à la ferme, FUJAJ, LFAJ, SNRT, Agences départementales du Tourisme

L'OFFRE EN HÔTELLERIE DE TOURISME

ZOOM

EN 2018, 762 ÉTABLISSEMENTS HOMOLOGUÉS EN PAYS DE LA LOIRE, SOIT 49 364 LITS TOURISTIQUES.



8%

des hôtels sont 4* et 5*



34%

des hôtels sont 3*



28%

des hôtels sont 2*

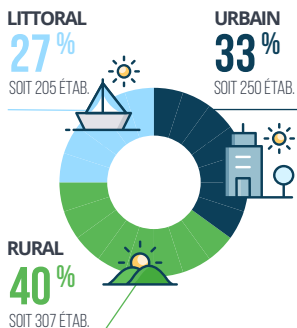


42%

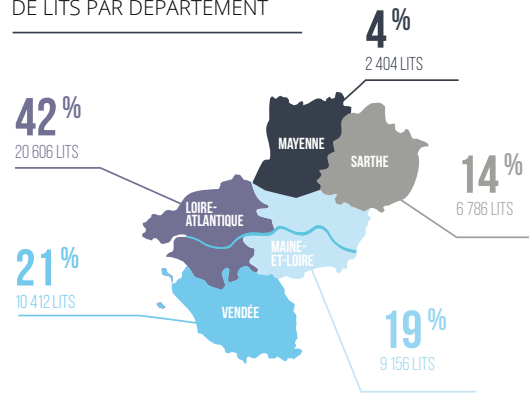
des lits en 3*

OFFRE HÔTELLIÈRE 2018	LOIRE-ATLANTIQUE		MAINE-ET-LOIRE		MAYENNE		SARTHE		VENDÉE		TOTAL	
CATÉGORIE	ÉTAB.	LITS	ÉTAB.	LITS	ÉTAB.	LITS	ÉTAB.	LITS	ÉTAB.	LITS	ÉTAB.	LITS
1*	12	730	5	354	3	128	3	136	3	158	26	1 506
2**	84	5 172	38	2 068	18	926	18	1 326	58	2 790	216	12 282
3***	82	7 648	52	3 780	16	984	41	2 882	70	5 558	261	20 852
4****	26	4 152	15	1 328	2	98	6	696	8	662	57	6 936
5*****	3	680	1	20	0	0	0	0	1	54	5	754
SANS ÉTOILE	54	2 224	38	1 606	13	268	42	1 746	50	1 190	197	7 034
TOTAL	261	20 606	149	9 156	52	2 404	110	6 786	190	10 412	762	49 364

RÉPARTITION DE L'OFFRE PAR ZONE GÉOGRAPHIQUE



RÉPARTITION DU NOMBRE DE LITS PAR DÉPARTEMENT

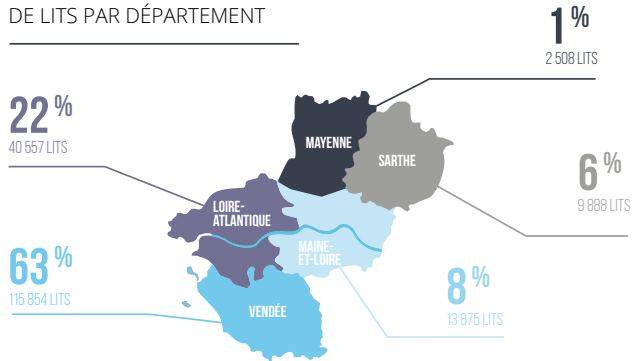


Source : INSEE

Source : INSEE

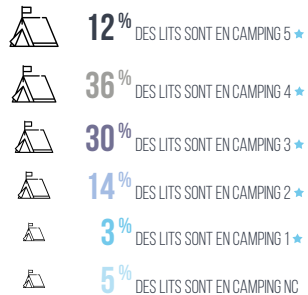
L'OFFRE EN HÔTELLERIE DE PLEIN AIR

RÉPARTITION DU NOMBRE DE LITS PAR DÉPARTEMENT

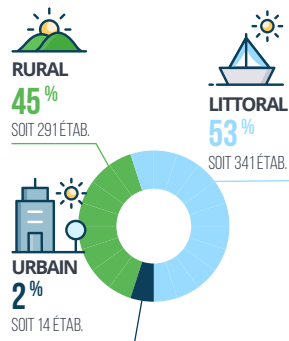


RÉPARTITION DU NOMBRE DE LITS PAR CATÉGORIES

646 établissements
soit 182 682 lits en 2018.



RÉPARTITION DE L'OFFRE PAR ZONE GÉOGRAPHIQUE



23

CAMPINGS 5 ÉTOILES SUR
29 SONT SITUÉS EN VENDÉE

	LOIRE-ATLANTIQUE	MAINE-ET-LOIRE	MAYENNE	SARTHE	VENDÉE	TOTAL
NOMBRE TOTAL DE CAMPINGS	151	67	22	49	357	646
CAMPINGS LABELLISÉS "CAMPING QUALITÉ"	10	2	0	5	14	31
NON CLASSÉS	20	10	10	11	27	78
1 ★	8	7	0	3	14	32
2 ★★	31	22	5	12	71	141
3 ★★★	61	15	7	18	112	213
4 ★★★★	28	11	0	4	110	153
5 ★★★★★	3	2	0	1	23	29
NOMBRE D'EMPLACEMENTS DE PASSAGE	13 519	4 625	836	3 296	38 618	60 894
NOMBRE TOTAL DE LITS	40 557	13 875	2 508	9 888	115 854	182 682

LABELS CAMPINGS À LA FERME	LOIRE-ATLANTIQUE		MAINE-ET-LOIRE		MAYENNE		SARTHE		VENDÉE		TOTAL	
	ÉTAB.	LITS	ÉTAB.	LITS	ÉTAB.	LITS	ÉTAB.	LITS	ÉTAB.	LITS	ÉTAB.	LITS
ACCUEIL PAYSAN	2	45	1	25	1	25	0	0	4	144	8	239
BIENVENUE À LA FERME	2	44	2	105	0	0	1	18	3	108	8	275
GÎTES DE FRANCE	3**	60**	3	190	0	0	0	0	8**	1778**	17	2 216

*Etab = établissements - ** Données 2017 - Sources : INSEE, Accueil Paysan, Bienvenue à la ferme, Gîtes de France

L'OFFRE SYNTHÈSE



11 243

hébergements marchands
en Pays de la Loire

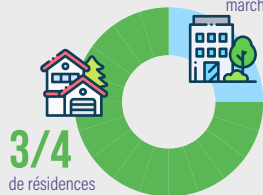


355 792

lits touristiques.

1/4

d'hébergements
marchands



Hôtellerie



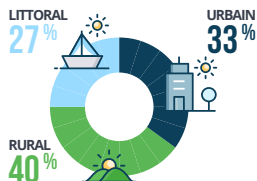
762
hôtels en Pays
de la Loire



49 364
lits



42 %
des lits sont en
Loire-Atlantique



Hôtellerie de plein air



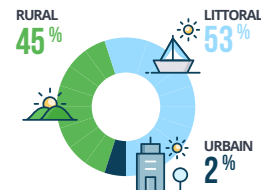
646
établissements en
Pays de la Loire



182 682
lits



63 %
des lits sont en
Vendée



Autres hébergements



7 128
meublés de tourisme



48 043
lits



2 298
chambres d'hôtes



11 662
lits



100
résidences de tourisme



30 000
lits

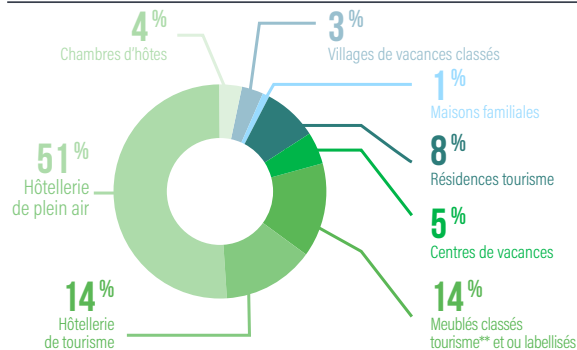


219
centres de vacances



19 407
lits

RÉPARTITION DES CAPACITÉS D'ACCUEIL RÉGIONAL EN 2018 (HÉBERGEMENTS MARCHANDS)



Source : INSEE - **Données de sources différentes

FOCUS : LA CLIENTÈLE ESPAGNOLE EN PAYS DE LA LOIRE

Qui sont-ils ? Que recherchent-ils ?

La clientèle espagnole est principalement constituée de couple et de familles. Habitué des plages dans leur pays, les Espagnols privilégient, en vacances, le tourisme culturel et urbain, la gastronomie, l'œnotourisme et le tourisme durable (tendance).

Ce qui leur plaît dans la région :

- les châteaux et le patrimoine
- les villes
- les villages de charme
- la nature (la Loire, le tourisme fluvial)
- le sport (le vélo)
- et surtout, ils sont fans de parcs d'attractions (Puy du Fou)

Ils sont férus de nouvelles technologies, à l'écoute des recommandations sur les réseaux sociaux et à l'affut des offres promotionnelles, le prix étant le 1^{er} critère de choix :

- 74 % utilisent le net pour réserver
- 63 % réservent moins d'1 mois à l'avance

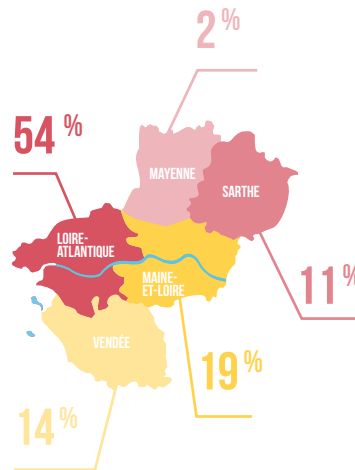
Plus de 70 % des Espagnols se rendent à l'étranger en avion
Lien fort entre Nantes et l'Espagne avec 16 lignes aériennes dont Barcelone, Madrid, Malaga, Séville, Valence, principaux bassins émetteurs de cette clientèle.

Tendance à l'utilisation du camping-car (+350 % de vente en 4 ans).

Lorsqu'ils voyagent ils apprécient :

- L'information en espagnol (14 % parlent français)
- Des activités ou espaces pour les enfants
- La flexibilité des horaires (petit-déjeuner 7h-9h, déjeuner 14h jusqu'à 16h, dîner 21h jusqu'à 23h)

RÉPARTITION DES NUITÉES ESPAGNOLES PAR DÉPARTEMENT



5^e CLIENTÈLE INTERNATIONALE EN PAYS DE LA LOIRE :

- 100 914 nuitées hôtels et campings en 2018 (+ 30 % de nuitées camping et + 5 % de nuitées en hôtel par rapport à 2017)
- + 56 % entre 2014 et 2018 et une fréquentation qui a presque doublé depuis 2010
- Soit 3 % des nuitées étrangères
- Une durée moyenne de séjour de 2 jours (3,6 jours en camping et 1,7 jour en hôtel)
- 77 % des nuitées sont réalisées en hôtel
- 89 % des nuitées sont réalisées en milieu urbain et rural
- Plus d'1 nuitée sur 2 réalisée en Loire-Atlantique, département qui profite de l'attractivité de l'agglomération nantaise auprès de cette clientèle

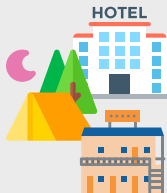
LA FRÉQUENTATION DES HÉBERGEMENTS EN PAYS DE LA LOIRE

ZOOM

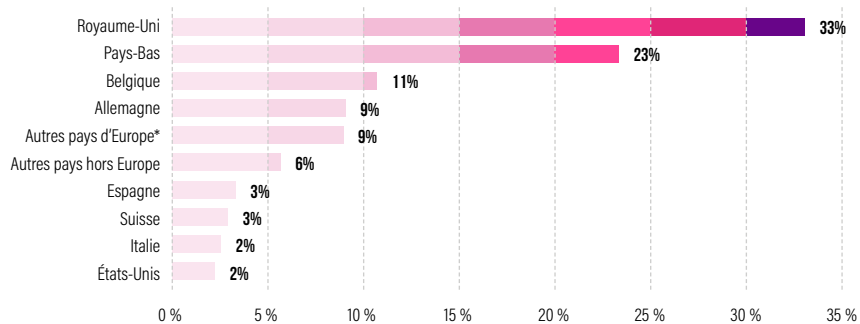


16%
de nuitées étrangères
hôtels et campings en
Pays de la Loire
soit 3 080 528 nuitées

80 M
de nuitées touristiques*
en 2018 sur la région.
Tous hébergements
et toutes nationalités
confondus



RÉPARTITION DES NUITÉES INTERNATIONALES EN HÔTELS ET CAMPINGS EN 2018



*Autres pays d'Europe : Irlande, Danemark, Russie...



Origine de la clientèle française

- **+25 %** de la clientèle française est originaire d'Île-de-France
- **Près de 20 %** des clients sont Ligériens
- **33,5 %** des touristes sont originaires du Grand Ouest
- **4^e** région de destination pour les voyages des Français***
- Durée moyenne de séjour : **1,6 jour** en hôtel et **5,4** en camping

Sources : DGE, TNS Sofres 2015, INSEE - *Ici ne sont comptabilisées que les nuitées en hôtel et en camping (les données pour les autres hébergements ne sont pas prises en compte)
Autres pays d'Europe : Irlande, Danemark, Russie... * base des 22 régions en 2015

ANALYSE DES DONNÉES DE FRÉQUENTATION HÔTELS ET CAMPINGS PAR MARCHÉ

ANALYSE DES DONNÉES DE FRÉQUENTATION
(HÔTELS ET CAMPINGS) PAR MARCHÉ 2010-2018

STRUCTURE DU MARCHÉ REGIONAL	CLIENTÈLE	TENDANCES DEPUIS 2010	NUITÉES EN 2018	MODE D'HÉBERGEMENT PRINCIPAL (hôtellerie et hôtellerie de plein air)	TAUX D'INTERMÉDIATION (2015)	ACCESSIBILITÉ (lignes directes)
MARCHÉS PRINCIPAUX		↘	1 010 000		19%	11✕ 5
		→	720 000		55%	1✕
		↗	330 000		13%	1✕
		→	280 000		35%	5 ✕
MARCHÉS SECONDAIRES		↗	100 000		26%	14 ✕
		↗	85 000		15%	1 ✕
		↗	75 000		7%	10 ✕
MARCHÉS LOINTAINS		↗	67 000		30%	0 ✕
		↗	12 800		50%	1 ✕
		↗	41 000		85%	0 ✕

* Clientèle asiatique : Chine, Taiwan, Hong-Kong, Corée du Sud

Ligne aérienne directe



6,2M

De passagers accueillis en 2018
à l'aéroport Nantes Atlantique
(+ 12,9 % par rapport à 2017).
Avec 55 % du trafic venant d'Europe et de l'international.

Sources : INSEE, Vinci Airports

ZOOM

ÉVOLUTIONS DES NUITÉES
EN HÔTEL ET CAMPING
ENTRE 2010-2018

+ 2 692 570

nuitées par rapport à 2010 dont



+ 1 435 800

en hôtel



+ 1 256 770

en camping

+ 2 408 507

nuitées françaises soit **+17 %**

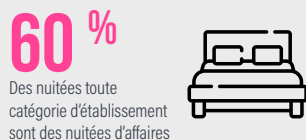
+ 294 703

nuitées étrangères soit **+12,4 %**

LA FRÉQUENTATION EN HÔTELLERIE DE TOURISME

ZOOM

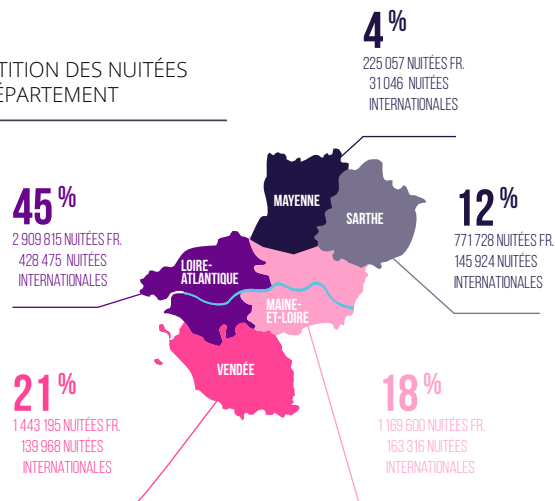
LES 5 PREMIÈRES CLIENTÈLES ÉTRANGÈRES



- **7,5 millions** de nuitées en hôtel en 2018, une fréquentation en légère hausse par rapport à 2017
- **88 %** de nuitées françaises
- **12 %** de nuitées étrangères. Ce taux atteint 17,7 % dans les catégories 4 et 5 étoiles
- **Le taux d'occupation pour l'hôtellerie de tourisme** est en moyenne de 58,8 %
- **La durée moyenne des séjours** des Français en hôtel est de 1,6 nuit et de 1,9 nuit pour les étrangers

- **Plus de la moitié des nuitées** est effectuée entre mai et septembre
- **42 % des nuitées** sont effectuées dans les hôtels 3 étoiles

RÉPARTITION DES NUITÉES PAR DÉPARTEMENT



NUITÉES HÔTELS	FRANÇAISES	INTERNATIONALES	TOTAL	% NUITÉES TOTALES	PART DES NUITÉES INTER.
1 * et 2 *	1 708 546	192 219	1 900 765	25,4 %	10,1 %
3 *	2 750 032	401 807	3 151 839	42,1 %	12,7 %
4 * et 5 *	1 123 773	202 693	1 326 466	17,7 %	15,3 %
Non classés	982 722	118 209	1 100 931	14,7 %	10,7 %
TOTAL GÉNÉRAL	6 565 073	914 928	7 480 001	100,0 %	12,2 %

Source : Insee

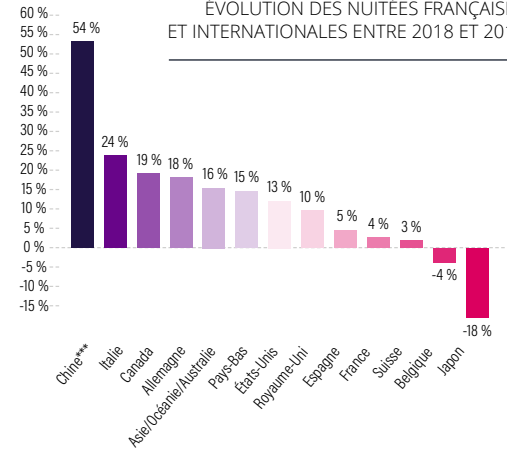
LA CLIENTÈLE EN HÔTELLERIE DE TOURISME

RÉPARTITION DES NUITÉES FRANÇAISES ET INTERNATIONALES

		NUITÉES	% NUITÉES	DMS**
FRANCE		6 566 073	88 %	1,6
ÉTRANGER		914 928	12 %	1,8
TOTAL EUROPE		747 511	82 %	1,8
Près de la moitié des nuitées étrangères sont britanniques, belges, allemandes, italiennes et espagnoles	Royaume-Uni	168 669	23 %	1,6
	Allemagne	96 196	13 %	1,9
	Belgique	94 158	13 %	2,0
	Italie	68 925	9 %	2,0
	Espagne	68 454	8 %	1,7
	Suisse	59 030	5 %	1,7
	Pays-Bas	40 127	4 %	1,8
	Russie	11 213	1 %	2,1
	Irlande	9 380	1 %	1,7
	TOTAL AMÉRIQUES		93 290	10 %
	États-Unis	67 333	7 %	1,9
	Canada	12 808	1 %	1,9
TOTAL ASIE*/OCÉANIE/AUSTRALIE		52 327	6 %	1,9
	Chine	10 178	1 %	1,5
	Proche-Moyen-Orient	11 689	1 %	2,6
	Japon	6 245	1 %	1,9
TOTAL AFRIQUE		21 800	2 %	3,1
TOTAL		7 480 001	100 %	1,6

*Hong-Kong, Corée, Taiwan, Inde... ** Durée Moyenne de Séjour *** Clientèle chinoise uniquement
Source : Insee

ÉVOLUTION DES NUITÉES FRANÇAISES ET INTERNATIONALES ENTRE 2018 ET 2019

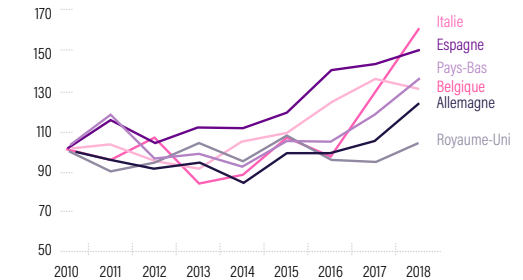


• Une croissance plus importante des nuitées internationales que des nuitées françaises en 2018

• +5 % de clientèle étrangère par rapport à 2017

TENDANCES DES ÉVOLUTIONS DE NUITÉES ENTRE 2010 ET 2018 EN BASE 100

Autres marchés : Dans un souci de lisibilité les marchés suisse, américain et chinois ne sont pas représentés ici mais est en très forte progression depuis 2010.



Note de lecture : Graphique en base 100 permettant d'observer sur un même plan les évolutions de nuitées des différentes clientèles. Ne pas tenir compte des valeurs brutes.

LA FRÉQUENTATION EN HÔTELLERIE DE PLEIN AIR

ZOOM

NUITÉES EN CAMPING EN PAYS DE LA LOIRE



12M
de nuitées en camping en 2018. +3 % par rapport à 2017

90 %

des nuitées sont effectuées dans les campings 3, 4 et 5 étoiles.



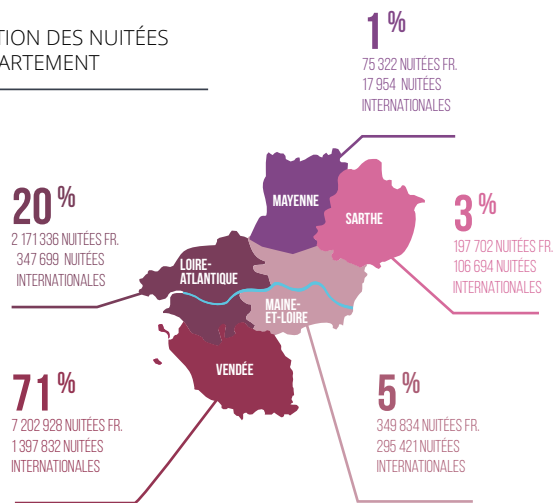
76 %

des nuitées sont effectuées sur le littoral

LES PAYS DE LA LOIRE SONT LA 5^{ÈME} RÉGION D'ACCUEIL DES NUITÉES CAMPING EN FRANCE.

- **82 %** de nuitées françaises et 18 % de nuitées étrangères (plus de 2 millions de nuitées internationales). Ce taux atteint près de 19 % dans les campings 3, 4 et 5 étoiles
- Le taux d'occupation en hôtellerie de plein air est en moyenne de **36 %** (26,9 % sur les emplacements nus et 48,3 % sur les emplacements équipés)
- La durée moyenne des séjours des Français en camping est de **5,4 nuits** et de **6,0 nuits** pour les étrangers

RÉPARTITION DES NUITÉES PAR DÉPARTEMENT



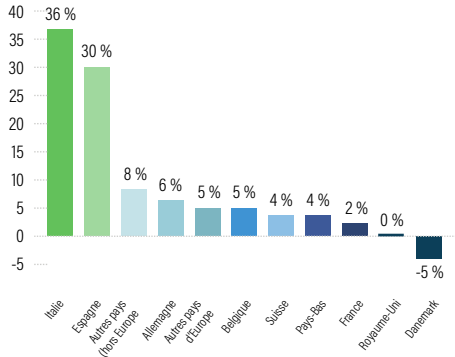
Données hôtelières par département tenant compte du secret statistique

NUITÉES CAMPINGS	FRANÇAISES	INTERNATIONALES	TOTAL	PART DE NUITÉES INTERNATIONALES
Non classés	206 104	19 012	225 116	8,45 %
1 * et 2 *	865 971	107 817	973 787	11,07 %
3 * ou 4 * ou 5 *	8 925 047	2 038 771	10 963 819	18,60 %
TOTAL	9 997 122	2 165 600	12 162 722	17,81 %

Source : Insee

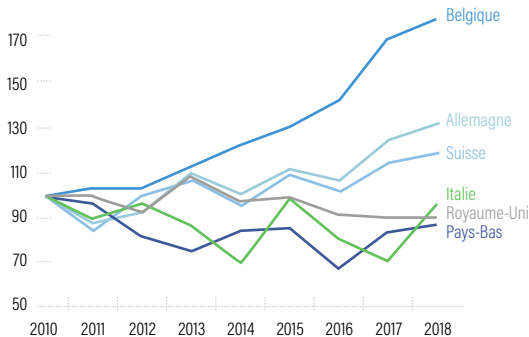
LA CLIENTÈLE EN HÔTELLERIE DE PLEIN AIR

ÉVOLUTION DES NUITÉES FRANÇAISES ET INTERNATIONALES ENTRE 2017 ET 2018



TENDANCES DES ÉVOLUTIONS DE NUITÉES ENTRE 2010 ET 2018 EN BASE 100

Autres marchés : Dans un souci de lisibilité le marché espagnol n'est pas représenté ici mais est en très forte progression depuis 2010.



Note de lecture : Graphique en base 100 permettant d'observer sur un même plan les évolutions de nuitées des différentes clientèles. Ne pas tenir compte des valeurs brutes.



18 % de nuitées internationales dont près de 3/4 sont britanniques et néerlandaises.

LES PREMIÈRES CLIENTÈLES ÉTRANGÈRES

ANNÉE 2018	NUITÉES	% NUITÉES	DMS*
FRANCE	9 997 122	82,2 %	5,4
ÉTRANGERS	2 165 600	17,8 %	6,0
Royaume-Uni	847 789	39,1 %	6,0
Pays-Bas	678 900	31,3 %	7,1
Belgique	236 888	10,9 %	6,5
Allemagne	182 092	8,4 %	4,2
Autres pays d'Europe**	142 092	6,6 %	7,7
Espagne	32 460	1,5 %	3,6
Suisse	28 822	1,3 %	3,5
Italie	6 798	0,3 %	2,4
Danemark	5 110	0,2 %	4,8
AUTRES PAYS (HORS EUROPE)	4 648	0,2 %	3,0
TOTAL	12 162 722	100,0 %	5,5

*Durée moyenne de séjour

**Autres pays d'Europe : Irlande, Pays scandinaves...

Sources : INSEE

LA FRÉQUENTATION SYNTHÈSE

PLUS DE 19 MILLIONS DE
NUITÉES TOURISTIQUES EN
HÔTEL ET EN CAMPING EN PAYS
DE LA LOIRE EN 2018



+17 %

de progression des
nuitées françaises
entre 2010 et 2018
hôtels et campings
confondus

+12,4 %

de progression pour
les nuitées étrangères entre 2010
et 2018 en hôtel et camping



75 %

Des nuitées étrangères
en Pays de la Loire
sont effectuées par
les Britanniques, les
Néerlandais, les Belges
et les Allemands

Hôtellerie



**+7 480 000
NUITÉES**

9 150 000
nuitées étrangères
=12,2% nuitées totales
6 565 000
nuitées françaises



17,7 %

des nuitées sont
effectuées en
hôtels 4* et 5*.



60 %

des nuitées sont des
nuitées d'affaires



1,6

jour, la durée
moyenne de
séjour pour les
Français. 1,9 pour
les étrangers

**Des nuitées
étrangères en hausse
par rapport à 2017**

Les 4 premières clientèles étrangères
sont **les Britanniques, les Allemands,
les Belges et les Italiens**



FAITS MARQUANTS :

Hausse des nuitées allemandes qui dépassent
les nuitées belges

La fréquentation italienne connaît **une croissance forte (+24 %)**

Les nuitées chinoises (+54 %), canadiennes (+19 %) et américaines (+13 %) connaissent **une hausse soutenue.**

Hôtellerie de plein air



**+12 162 000
NUITÉES**

2 165 000
nuitées étrangères
=18 % nuitées totales
10 000 000
nuitées françaises



90 %

des nuitées sont
effectuées en
campings 3*, 4*
et 5*



82 %

des nuitées
françaises



5,9

jours, la durée
moyenne de
séjour pour les
Français. 6 pour
les étrangers

18 % Des nuitées étrangères



Les clientèles britannique, néerlandaise,
belge et allemande représentent près de
90 % des nuitées étrangères.

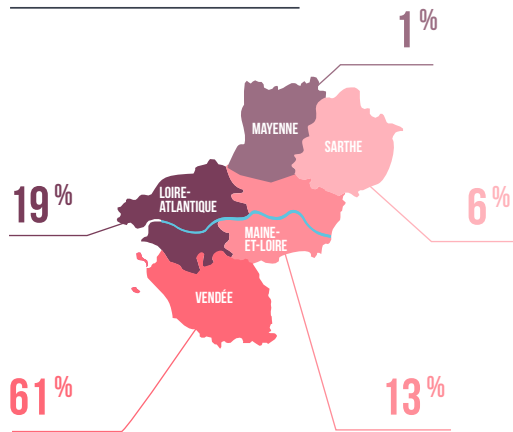
FAITS MARQUANTS :

Les nuitées italiennes sont en forte hausse (+36 % par
rapport à 2017), tout comme les nuitées espagnoles (+30 %)

**Les nuitées des clientèles principales sont stables ou
en hausse modérée :** Royaume-Uni (+0 %), Pays-Bas (+4 %),
Belgique (5 %) et Allemagne (+6 %).

FOCUS : LA CLIENTÈLE NÉERLANDAISE EN PAYS DE LA LOIRE

RÉPARTITION DES NUITÉES
NÉERLANDAISES PAR DÉPARTEMENT



Sources : INSEE, ORT, Atout France
Pour en savoir plus télécharger le dossier de l'observatoire « La clientèle néerlandaise en Pays de la Loire »
sur www.solutions-eco.fr/ORT

Qui sont-ils ? Que recherchent-ils ?

- **La clientèle néerlandaise est principalement constituée de familles (50 %) et de couples (43 %).** Les Néerlandais pensent d'abord les vacances d'été pour leurs enfants et privilégient les campings avec beaucoup d'animations et activités adaptées. Ce qui les séduit en Pays de la Loire : la nature, la culture et le patrimoine, l'art de vivre...
- **Ils sont très connectés et utilisateurs de réseaux sociaux :** 87 % des séjours sont réservés en ligne ; leur périodes de réservation : janvier pour les familles
- Ils recherchent surtout une offre haut de gamme : **95 % des nuitées sont réalisées en campings 3, 4 ou 5 étoiles** et ils apprécient les hébergements insolites ou avec piscine
- **Plus de 84 %** des Néerlandais se rendent en Pays de la Loire en voiture
- **Au cours de leur séjour, les loisirs en famille sont au cœur de leurs préoccupations** (restaurants, randonnées, visites de sites, baignades...)
- **C'est une clientèle qui est très sensible au rapport qualité prix** des prestations et exigeante sur ce point

- **2^e clientèle étrangère en Pays de la Loire** soit 23 % des nuitées étrangères
- **...près de 720 000 nuitées** hôtel et camping en 2018 (+4 % de nuitées camping et +15 % de nuitées en hôtel par rapport à 2017)
- **Une fréquentation qui repart à la hausse** depuis 2016
- **94 %** de nuitées sont réalisées en camping
- **Une durée moyenne de séjour de 6,1 jours** (1,8 en hôtel et 7,1 en camping)
- **Plus de la moitié des nuitées sont effectuées sur le littoral régional** mais la clientèle néerlandaise est présente sur l'ensemble de la région

LES ACTIVITÉS DE LOISIRS



Le tourisme à vélo en Pays de la Loire en quelques chiffres :

- **3 000 km** d'itinéraires cyclables aménagés et balisés
- **2 véloroutes européennes** :
 - › **EV6** - La Loire à Vélo : 373 km en région sur 990 km
 - › **EV1** - La Vélodyssée : 400 km en région sur 1 270 km
- **4 véloroutes nationales** :
 - › **V43** - La Vélo Francette – De la Normandie à l'Atlantique - 205 km en région sur 630 km
 - › **V47** - La Vallée du Loir à Vélo - Des sources du Loir à Angers – 170 km en région sur 320 km
 - › **V44** - Alençon - Le Mans- Saumur – 250 km
 - › **V45** - Nantes - Saint-Nazaire – Roscoff (itinéraire en cours d'aménagement)
- En 2018, près de **230 km d'itinéraires cyclables financés** par un soutien régional aux aménagements cyclables (environ 3 millions d'euros sur 12 millions d'euros d'investissements)
- **44 aires de services vélo** aménagées sur La Loire à Vélo
- **604 établissements** labellisés « Accueil Vélo » en Pays de la Loire dont :
 - › **398** hébergeurs
 - › **32** loueurs et réparateurs de vélos
 - › **90** sites touristiques
 - › **83** offices de tourisme et points d'accueil



Sources : INSEE, ORT, Etude Loire à Vélo Pays de la Loire – Centre Val-de-Loire 2016, Etude EV1 La Vélodyssée 2019, Vélo et Territoire, Réseau StaRT, FFV, FFCV, FFE, CTE, EFE, Visitez nos entreprises (VNE), UNAT 2018, Interloire, CRIEP, Etude Retombées économiques du tourisme en Pays de la Loire 2018, Bureau d'Accueil des Tourrages (BAT) Film France, Bienvenue à la ferme, Accueil Paysan, Gîtes de France, DRAAF

Focus sur l'EV1 La Vélodyssée

- **A l'échelle de l'itinéraire** :
 - › **3,6** millions de sorties vélo en 2018 (+1 % par rapport à 2017)
 - › **65 %** de touristes / 35 % d'excursionnistes
 - › **6 %** d'itinérants
 - › Parmi les touristes **18 %** d'étrangers (Allemands, Britanniques, Espagnols)
 - › **103,6 M€** de retombées économiques à l'échelle de l'itinéraire estimées en 2018
 - › La dépense moyenne par jour par touriste à vélo est de **71 euros**
- **Au niveau des Pays de la Loire** :
 - › Nombre de sorties vélo sur la Vélodyssée : **973 000**
 - › **63 %** de touristes / 37 % d'excursionnistes
 - › **6,4 %** d'itinérants
 - › Parmi les touristes **6,7 %** d'étrangers (Britanniques, Allemands, Néerlandais)
 - › **30,4 M€** de retombées économiques estimées. La dépense moyenne par jour par touriste à vélo sur la Vélodyssée en région est de 68 euros

Pour en savoir plus télécharger l'étude complète sur : www.solutions-pro-tourisme-paysdelaloire.fr

Focus sur l'EV6 La Loire à Vélo



- En 2018, la Loire à Vélo a été fréquentée par **1 083 000** cyclistes
- **43 %** des cyclistes sont des touristes en séjour ou en itinérance et 57 % des excursionnistes (cyclistes randonnant à la journée)
- **67 %** de touristes Français et 33 % de touristes étrangers (22 % Allemands, 21 % Néerlandais, 16 % Britanniques)
- Près de **34 M€** de retombées économiques directes estimées en 2018
- Un touriste à vélo sur la Loire à Vélo dépense en moyenne **80€** par jour et 85€ pour un touriste à vélo étranger

Pour en savoir plus télécharger l'étude complète sur : solutions-pro-tourisme-paysdelaloire.fr

Fréquentation des grands itinéraires en Pays de la Loire

En Pays de la Loire, la fréquentation 2018 se maintient par rapport à 2017. L'été représente 59 % des passages annuels. La fréquentation moyenne enregistrée en juillet et août est 3,5 fois plus importante que le reste de l'année. C'est l'une des régions françaises où le poids de juillet-août est le plus important.

Focus sur la V43 La Vélofrancette

- **A l'échelle de l'itinéraire :**
 - › + **5 %** de passages vélo entre 2017 et 2018
 - › **48 %** des passages vélo en été, 29 % au printemps
 - › + **19 %** de passages vélo en mai et + 53 % en septembre par rapport à 2017
- **Au niveau des Pays de la Loire :**
 - › Evolution stable des passages de cyclistes entre 2017 et 2018
 - › **56 %** des passages vélo réalisés en été, 27 % au printemps
 - › + **32 %** de passages vélo en mai et + 72 % en septembre par rapport à 2017



Le réseau «Visitez nos entreprises»

- L'association « Visitez nos entreprises » compte **54 sites** adhérents. Ces entreprises ouvertes à la visite ont accueilli **479 300** visiteurs en 2018 (+13 % par rapport à 2017)

* données 2017

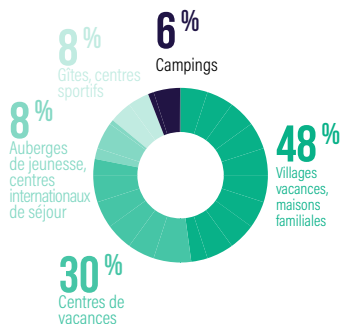


L'Union Nationale des Associations de Tourisme

L'UNAT Pays de la Loire compte :

- **26** organisateurs de séjours
- **71** hébergements touristiques : 29 en Vendée, 24 en Loire-Atlantique, 12 en Maine-et-Loire, 3 en Mayenne, 3 en Sarthe

RÉPARTITION PAR
TYPE D'HÉBERGEMENT



- **1 130** emplois (représentant 823 ETP)
- **1 million** de nuitées touristiques
- **67,7** millions d'euros de chiffre d'affaires tourisme



L'équitation

- Les Pays de la Loire se placent en 1^{ère} position au niveau national en nombre d'hippodromes (49*), en nombre de chevaux à l'entraînement et d'entraîneurs (600*).
- **23** centres équestres labellisés « Centre de Tourisme Equestre » et 158 Ecoles Françaises d'Equitation avec plus de 35 171 licenciés dont 4 475 licenciés loisirs
- **Principales manifestations :** le Mondial du Lion au Lion d'Angers, les CSIO de la Baule et de Saumur, la Boulerie Jump au Mans, le Cadre Noir de Saumur

LES ACTIVITÉS DE LOISIRS



L'œnotourisme

- Près de **40 000 ha** de vignoble en Pays de la Loire. Le Val de Loire est la 3^e destination viticole de France, en volume d'AOC (Appellation d'Origine Contrôlée)
- **200** caves sont labellisées caves touristiques en Pays de la Loire (sur 350 en Val de Loire), dont 49 « caves touristiques d'Excellence » et 3 territoires des Pays de la Loire sont distingués par le label national « Vignobles & Découvertes » : « Muscadet Loire Océan » ; « Vallée du Loir » ; « Anjou-Saumur Val de Loire »
- Près de **1,1** million de visiteurs dans les caves touristiques du vignoble du Val de Loire sur la saison 2018 (avril à septembre), dont 1/3 de visiteurs étrangers. Soit un chiffre d'affaires estimé à 49 M€ (avril à septembre)
- Il existe **17** boucles thématiques « Routes des vins du Val de Loire » en Pays de la Loire.

De nombreuses manifestations œnotouristiques : Vignes Vins Randos, les Muscadétours, Festivini...

LES ACTIVITÉS DE LOISIRS

Le nautisme



La filière nautique en Pays de la Loire représente un chiffre d'affaires de 1,152 milliard d'euros et emploie plus de **6 100** salariés. Le tourisme et les loisirs nautiques, riches d'un réseau de **400** prestataires et de **500 000** pratiquants ou clients (90 % de Français et 10 % d'étrangers : Britanniques, Allemands, Néerlandais), génèrent un chiffre d'affaires de **24 millions d'euros**. Répartie sur le littoral, la Loire, les rivières et les plans d'eau, l'offre nautique rassemble, entre autres :

- **370** clubs et centres nautiques (centres nautiques, clubs de voile, char à voile, surf, canoë...)
- **4** sociétés de location de bateaux habitables sans permis répartis sur le canal de Nantes à Brest, l'Erdre, la Mayenne, la Sarthe, la Maine
- **76** bateaux promenades sur le littoral et fluvial dont 27 bateaux à passagers « La Loire en Bateau »
- **17** promenades en chalands/ barques (Parc de Brière, Marais poitevin...)
- **35** balades et randonnées nautiques accompagnées
- **1** compagnie de croisières sur la Loire (Croisieurpe)
- **1^{er}** port de la façade atlantique (trafic) Grand Port Maritime de Nantes Saint-Nazaire
- **68** ports et des liaisons maritimes vers les îles Yeu et Noirmoutier ainsi que Pornic/Noirmoutier

Vogue&Vague : une démarche collective pour renforcer la visibilité de l'offre nautique en Pays de la Loire



- Une démarche mise en place par Solutions&co en partenariat avec les professionnels, les destinations et les Agences Départementales du Tourisme
- Objectif : Faire découvrir les loisirs nautiques et faire vivre des expériences nautiques en famille
- **150** offres nautiques faciles d'accès conçues spécialement pour les familles et débutants
- **80** structures nautiques engagées dans la démarche Vogue&Vague en 2019

Pour en savoir plus : www.vogue-et-vague.fr

Le Bureau d'Accueil des Tournages



Le Bureau d'Accueil des Tournages (BAT) en Pays de la Loire a pour mission de faciliter les tournages en région et d'assister les équipes de production, quelle que soit la nature du film (long métrage, court métrage, fiction, documentaire, publicité...).

- Plus de **1 100** inscrits dans la base TAF (Techniciens, Artistes-Comédiens) : 582 techniciens professionnels et 586 comédiens professionnels
- Environ **100** projets de tournages sollicitent, chaque année, le Bureau d'Accueil des Tournages des Pays de la Loire ; entre 50 et 60 % aboutissent à un tournage
- **215** jours environ de fictions tournées (longs et courts métrages, fiction TV)
- Plus de **3,5** M€ de retombées économiques : 0,5 M€ pour les fictions TV, 2,8 M€ pour les longs-métrages, 210 000€ pour les courts-métrages
- **3** Balades Film France en Pays de la Loire : Des parcours touristiques développés autour de lieux de tournage emblématiques à Nantes, Le Mans et sur l'île de Noirmoutier

L'agritourisme



L'agritourisme est une activité touristique dont l'objet est la découverte du milieu rural au contact des producteurs et le partage des savoir-faire d'un territoire.

En Pays de la Loire c'est :

- **3 réseaux majeurs :**
 - › Accueil Paysan 62 adhérents
 - › Bienvenue à la ferme 219 adhérents
 - › Gîtes de France 30 % des adhérents agriculteurs
- **Des prestations d'accueil (hébergement, restauration) ou de découverte (visites, animations) :**
 - › 338 exploitations ligériennes proposent de l'hébergement touristique (chiffre recensement agricole – DRAAF Pays de la Loire 2010)
 - › 123 offres d'établissements labellisés Bienvenue à la ferme ou Accueil Paysan (avec 22 agriculteurs multi-hébergements)
 - › 47 propositions de visites et ou d'animations labellisées Bienvenue à la ferme ou Accueil Paysan
 - › 66 adhérents France passion
 - › 3 fermes auberges
- **Clientèle agritourisme :**
 - › 90 % de Français : top 4 de la clientèle française : Pays de la Loire / Ile de France / Bretagne / Centre Val de Loire
 - › 10 % d'étrangers : top 4 des clientèles étrangères : Belgique / Grande-Bretagne / Allemagne / Pays-Bas

LES OFFICES DE TOURISME

ZOOM

UN RÉSEAU QUI MAILLE LE TERRITOIRE

- 67 Offices de Tourisme
- 179 Points d'accueil grand public
- 66 Animateurs Numériques de Territoire
- 42 Reporters de Territoire
- 86 Conseillers en séjour formés à l'Accueil par Excellence
- 50 OT* et Pays équipés de Tourinsoft
- 15 OT* ayant la marque nationale Qualité Tourisme
- 18 Offices de Tourisme labellisés «Tourisme et Handicap»

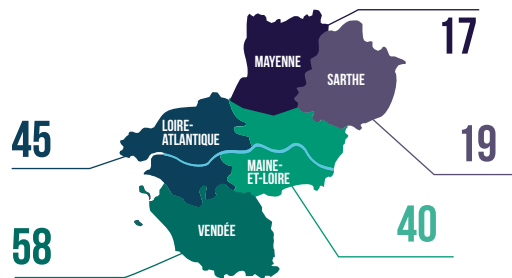
Source : FROTSI

*OT : Office de Tourisme

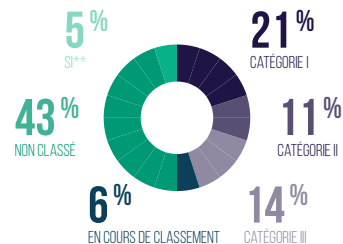
**SI : Syndicat d'Initiative

Le classement des Offices de Tourisme va de la catégorie I à III. La catégorie I dispose d'une équipe renforcée et déploie une promotion d'envergure nationale ou internationale dans un bassin de consommation. La catégorie III est une structure de petite taille dotée d'une équipe essentiellement chargée des missions relatives à l'accueil et à l'information touristique.

RÉPARTITION DES POINTS D'ACCUEIL PAR DÉPARTEMENT



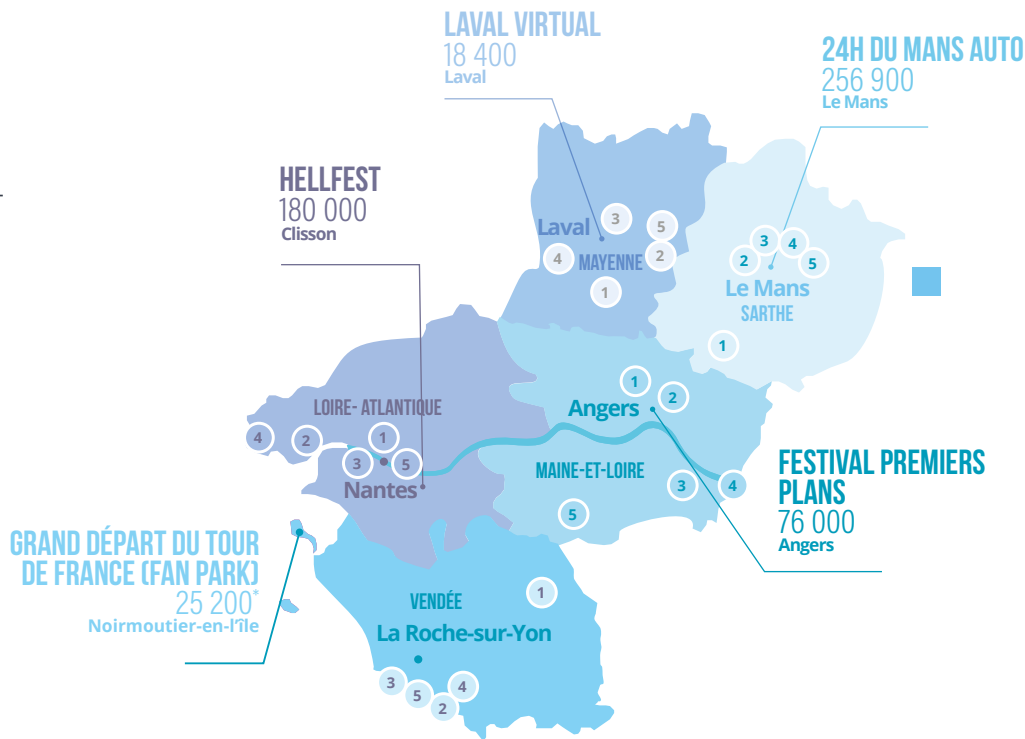
CLASSEMENTS DES POINTS D'ACCUEIL PAR CATÉGORIES



LES ÉVÉNEMENTS DE RENOMMÉE INTERNATIONALE

Cette rubrique présente
l'événementiel de chaque
département qui a enregistré le
plus d'entrées payantes en 2018.

Cela concerne des spectacles, des
concerts, des manifestations sportives
ou culturelles et illustre la diversité des
manifestations en Pays de la Loire.



Source : Agences Départementales du Tourisme - * Et 3 millions de téléspectateurs qui ont suivi la première étape - ** données 2017

LES PRINCIPAUX LIEUX DE VISITE

Plus de 730 lieux de visite et près de 14 millions de visiteurs en Pays de la Loire. Les cinq premiers sites touristiques par département (classement sur la base du nombre d'entrées payantes 2018*).

LOIRE-ATLANTIQUE

SITE	THÈME	COMMUNE	NBRE TOTAL D'ENTRÉES 2018
1 LES MACHINES DE L'ÎLE		Nantes	609 860
2 SAINT-NAZAIRE. LE PORT DE TOUS LES VOYAGES		Saint-Nazaire	262 583
3 PLANÈTE SAUVAGE		Port-Saint-Père	253 225
4 OCÉARIUM		Le Croisic	211 007
5 CHÂTEAU DES DUCS DE BRETAGNE - MUSÉE D'HISTOIRE DE NANTES		Nantes	146 931

MAYENNE

SITE	THÈME	COMMUNE	NBRE TOTAL D'ENTRÉES 2018
1 LE REFUGE DE L'ARCHE		Château-Gontier	73 659
2 GROTTES - MUSÉE DE PRÉHISTOIRE		Saulges	43 504
3 MUSÉE D'ART NAÏF ET DES ARTS SINGULIERS		Laval	41 259
4 MUSÉE ROBERT TATIN		Cossé-le-Vivien	34 410
5 CIAP - CHÂTEAU DE SAINTE-SUZANNE		Sainte-Suzanne	22 445

LÉGENDE

- Parc à thème
- Parc animalier
- Grotte
- Musée thématique
- Site industriel, artisanal et visite technique
- Château et architecture civile remarquable

MAINE-ET-LOIRE

SITE	THÈME	COMMUNE	NBRE TOTAL D'ENTRÉES 2018
1 TERRA BOTANICA		Angers	287 600
2 CHÂTEAU D'ANGERS		Angers	245 000
3 BIOPARC ZOO DE DOUÉ		Doué-en-Anjou	224 949
4 ABBAYE ROYALE DE FONTEVRAUD		Fontevraud-l'Abbaye	150 650
5 PARC ORIENTAL		Maulévrier	130 746

SARTHE

SITE	THÈME	COMMUNE	NBRE TOTAL D'ENTRÉES 2018
1 ZOO DE LA FLÈCHE		La Flèche	390 000
2 PAPAË PARC		Yvré-l'Évêque	206 000
3 MUSÉE DES 24 HEURES		Le Mans	109 072
4 ABBAYE ROYALE DE L'ÉPAU		Yvré-l'Évêque	53 880
5 ZOO DE PESCHERAY		Breil-sur-Mézrie	48 306

VENDÉE

SITE	THÈME	COMMUNE	NBRE TOTAL D'ENTRÉES 2018
1 GRAND PARC + CINÉSCÈNE DU PUY DU FOU		Les Epesses	2 301 000
2 O'GLISS PARK		Le Bernard	170 000**
3 ZOO DES SABLES		Les Sables-d'Olonne	136 520
4 INDIAN FOREST		Moutiers-les-Mauxfaits	130 000**
5 AQUARIUM DE VENDÉE		Talmont-Saint-Hilaire	108 284**

*Les sites de visite non payants ne sont pas inclus. ** données 2017 - Source : CDT- Agences départementales du tourisme

eStaRT, Statistiques Régionales du Tourisme, l'ensemble des chiffres et publications de l'observatoire du tourisme des Pays de la Loire.

Retrouvez-les sur solutions-pro-tourisme-paysdelaloire.fr

eStaRT
OBSERVER & PERFORMER
EN PAYS DE LA LOIRE